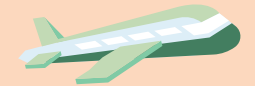


Samen op weg naar aardgasvrije wijken, buurten en dorpskernen



Nationaal Programma Lokale Warmtetransitie
Uitvoeringsagenda 2024



Inhoud

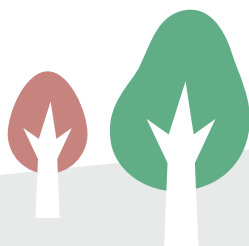
Hoofdstuk 1
Inleiding 4

Hoofdstuk 2
Één loket lokale warmtetransitie 9

Hoofdstuk 3
Uitvoering versterken 16

Hoofdstuk 4
Communicatie 25

Hoofdstuk 5
Woordenlijst 28



Hoofdstuk 1

Inleiding



Hoofdstuk 1

Inleiding

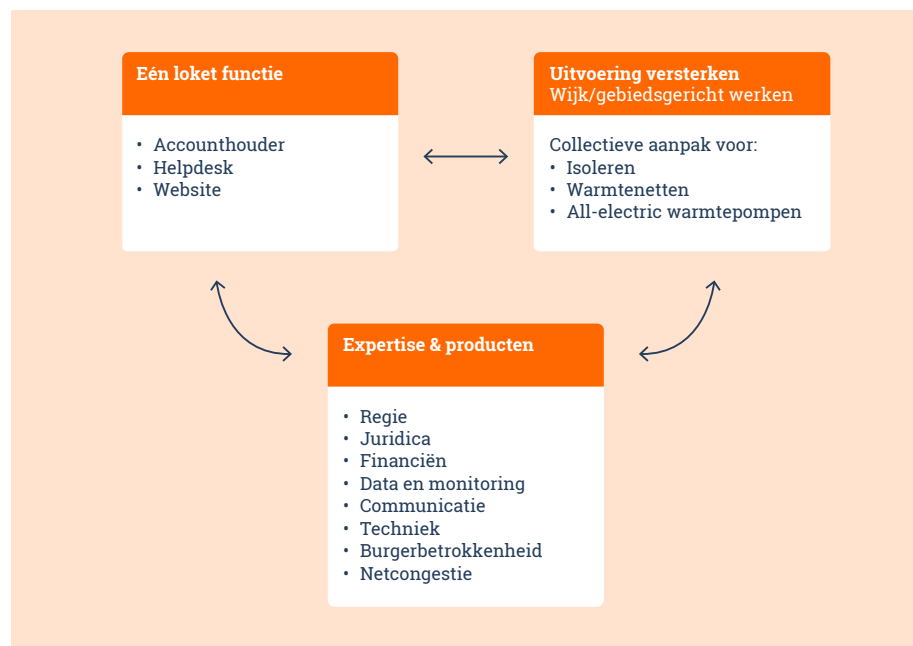
Voor u ligt de uitvoeringsagenda van het Nationaal Programma Lokale Warmtetransitie 2024 (UA NPLW 2024). Deze beschrijft in hoofdlijnen hoe het NPLW in 2024 invulling geeft aan het programma binnen de beschikbare capaciteit en middelen. Omdat niet alle vacatures zijn vervuld en de werkdruk bij het NPLW hoog is, heeft het NPLW prioriteiten gesteld voor 2024. De prioritering is gemaakt op basis van het Meerjarenprogrammavoorstel NPLW 2023-2025, de Lokale Warmtetransitie in Beeld 2023, het Narratief Lokale Warmtetransitie en het al dan niet voortzetten van lopende activiteiten uit de Uitvoeringsagenda 2023. Bij laatstgenoemde is gekeken naar de doelstelling van het NPLW, maar ook waar in 2024 de grootste behoeftes liggen aan ondersteuning en inspiratie bij gemeenten én waarin het NPLW kan voorzien.

De focus van het NPLW ligt op het ondersteunen, stimuleren en inspireren van gemeenten door het bieden van kennis en handelingsperspectief. Dit is geheel in lijn met het meerjarenprogrammavoorstel. We doen dit in samenspraak met gemeenten, provincies, de ministeries van Economische Zaken en Klimaat (EZK) en Binnenlandse Zaken en Koninkrijksrelaties (BZK), de Vereniging van Nederlandse Gemeenten (VNG), het Interprovinciaal Overleg (IPO) en het maatschappelijke middenveld, dat uit organisaties bestaat die ook nauw samenwerken met gemeenten in het realiseren van de lokale warmtetransitie.

Het NPLW werkt via een gebiedsgerichte en collectieve aanpak vanuit de opgaven warmtenetten, all-electric warmtepompen en isolatie. Door gemeenten ook te ondersteunen in hun regierol van de lokale warmtetransitie, stimuleert het NPLW het planmatig werken. Zo weten bewoners, gebouweigenaren, de netbeheerder, installateurs en bouwbedrijven, en andere organisaties in de betreffende wijk, buurt of het gebied waar ze aan toe zijn en wat van ze wordt verwacht, voor en tijdens de realisatie van de warmtetransitie. En kunnen ze hierop anticiperen waarmee de warmtetransitie beter haalbaar en betaalbaar wordt. Deze aanpak komt overeen met het narratief lokale warmtetransitie.

Verder voorziet het NPLW ook in één loketfunctie, één plek (website, helpdesk of accounthouder) waar gemeenten terecht kunnen voor alle vragen, verzoeken en signalen over de lokale warmtetransitie. Het NPLW verzamelt de signalen van gemeenten en partners die de opschaling en/of versnelling van de lokale warmtetransitie stimuleren dan wel kunnen hinderen. Deze signalen (kansen of knelpunten) werken wij uit en bespreken die in het juiste overleg. Het NPLW kan niet alle vragen en verzoeken zelf oppakken, maar zorgt dat ze worden opgepakt en beantwoord/opgevolgd door de partij/organisatie met de daartoe benodigde kennis.

Het NPLW voert samen met de betrokken collega's van de Rijksdienst voor Ondernemend Nederland (RVO) - waaronder die van het voormalig Expertise Centrum Warmte (ECW) - regie over de realisatie van deze uitvoeringsagenda. Om de dienstverlening van het NPLW en RVO gericht op de opgaven zo optimaal mogelijk voor gemeenten te organiseren, is een dienstverleningsconcept ontwikkeld dat ook richting geeft bij het vormgeven van de werkwijzen/processen. Daarbij maken we onderscheid in de primaire werkprocessen (één loket lokale warmtetransitie, plus de opgaven) en ondersteunende processen (expertise/producten en de interne programmaondersteuning).



Dienstverleningsconcept NPLW in beeld.

De expertises en producten uit bovenstaand schema maken onderdeel uit van de opgaven en worden tijdens de uitvoering versterkt. In opgabegegerichte werkgroepen werkt het NPLW samen met experts van verschillende organisaties. Het NPLW organiseert de meeste van deze opgabegegerichte werkgroepen en treedt hierin op als kennismakelaar en waar van toepassing als spelverdeler. De deelnemers van de werkgroepen ontwikkelen producten of werkwijzen voor een specifieke opgave in de lokale warmtetransitie en werken hierin samen met en voor gemeenten. Ontwikkelde producten en werkwijzen leggen zij voor advies aan elkaar voor en eventueel aan de samenwerkingstafel lokale warmtetransitie.

In het Opdrachtgevend Beraad (OGB) van juni 2024 legt het NPLW een herijkte uitvoeringsagenda voor. Hierin worden de resultaten van onderstaande onderzoeken en bijeenkomsten verwerkt.

- Lokale Warmtetransitie in Beeld
- onderzoek naar ondersteuningsbehoefte van specifieke doelgroepen zoals bedrijventerreinen, utiliteitsbouw en Verenigingen van Eigenaren (VvE's)
- bestuurlijke doe ateliers

Achtergrond

Het NPLW heeft zoals in het meerjarenprogrammavoorstel staat vermeld de volgende doelstelling: Het NPLW ondersteunt gemeenten in de wijze waarop zij uitvoering geven aan de lokale warmtetransitie.

| Inleiding

Dit draagt bij aan het versnellen en opschalen van de opgave om 1,5 miljoen woningenequivalenten, onder regie van de gemeenten, te verduurzamen en/of aardgasvrij te maken in 2030 en de 55% CO₂-reductie zoals opgenomen in de Klimaatwet 2022.

De kennis-, leer- en ontwikkelactiviteiten van het Programma Aardgasvrije Wijken (PAW) en het Expertise Centrum Warmte (ECW) zijn overgegaan naar het NPLW. De producten van het PAW en het ECW zijn door het NPLW herijkt en doorontwikkeld waar dat nodig was. De geleerde lessen van de afgelopen jaren, de ontwikkelde instrumenten en de proeftuinen en *communities* (leerkringen) vormen een fundament van het nieuwe nationale programma.

Het NPLW sprak in het eerste half jaar van 2023 met nagenoeg alle gemeenten op ambtelijk niveau over de lokale warmtetransitie. Op basis van deze gesprekken, de Monitor Proeftuinen en de aan de helpdesk van RVO gestelde vragen over de lokale warmtetransitie, heeft het NPLW de Lokale Warmtetransitie in Beeld (LWiB) opgesteld. Dit document schetst een beeld van de behoeften die gemeenten hebben ten aanzien van de lokale warmtetransitie. Deze inzichten zijn gebruikt voor de aanscherping van het Meerjarenprogrammavoorplan NPLW 2023-2025 (MJP NPLW 2023-2025). Het MJP NPLW 2023-2025 is vastgesteld in het OGB van woensdag 27 september 2023.

Het MJP NPLW 2023-2025 dient als inhoudelijk en organisatorisch kader van de uitvoeringsagenda's die jaarlijks worden gemaakt en geeft daarmee houvast aan de activiteiten die het NPLW uitvoert. Op basis van de beschikbare capaciteit en middelen heeft het NPLW prioriteiten gesteld over activiteiten die het binnen deze kaders uitvoert.



Het NPLW werkt vanuit drie kerntaken, waarmee het programma bijdraagt aan de doelstelling:

1. Het ondersteunen van gemeenten met kennis en handelingsperspectief.
2. Het signaleren en agenderen van kansen en belemmeringen bij uitvoering en beleid.
3. Het monitoren van de voortgang van de lokale warmtetransitie.

In de LWiB staan geclusterde signalen aan de hand van 10 thema's:

1. **Financiën:** Gemeenten hebben behoefte aan een passende financieringsstructuur.
2. **Kennisuitwisseling:** Kennisuitwisseling tussen gemeenten helpt hen in de versnelling en opschaling van de warmtetransitie.
3. **Capaciteit:** Gebrek aan specialisten en in sommige regio's beperkte capaciteit vormen knelpunten voor gemeenten.
4. **Landelijk verhaal:** Als er een landelijk narratief komt kunnen gemeenten hun lokale boodschap hierop aan laten sluiten en deze versterken.
5. **Data:** Gemeenten hebben behoefte aan een overzicht van actuele data om de juiste doelgroep te bereiken, de middelen op de juiste plekken in te zetten en de voortgang te monitoren.

6. **Warmtenetten:** Gemeenten zien de potentie van warmtenetten, maar hebben wel zekerheden nodig en hebben snel behoefte aan duidelijkheid over kaders.
7. **Isolatie:** Door beperkingen rondom het isoleren weg te nemen, kunnen gemeenten hun isolatieaanpak versnellen en opschalen.
8. **Versnippering:** Het wegnemen van versnippering van het veld en beter gestroomlijnde informatie en communicatie helpt gemeenten om hun regierol steviger te pakken.
9. **VvE's:** Gemeenten zoeken naar manieren om VvE's in stelling te brengen.
10. **Netcongestie:** Gemeenten hebben behoefte aan bestending van het elektriciteitsnet voor de toekomst.

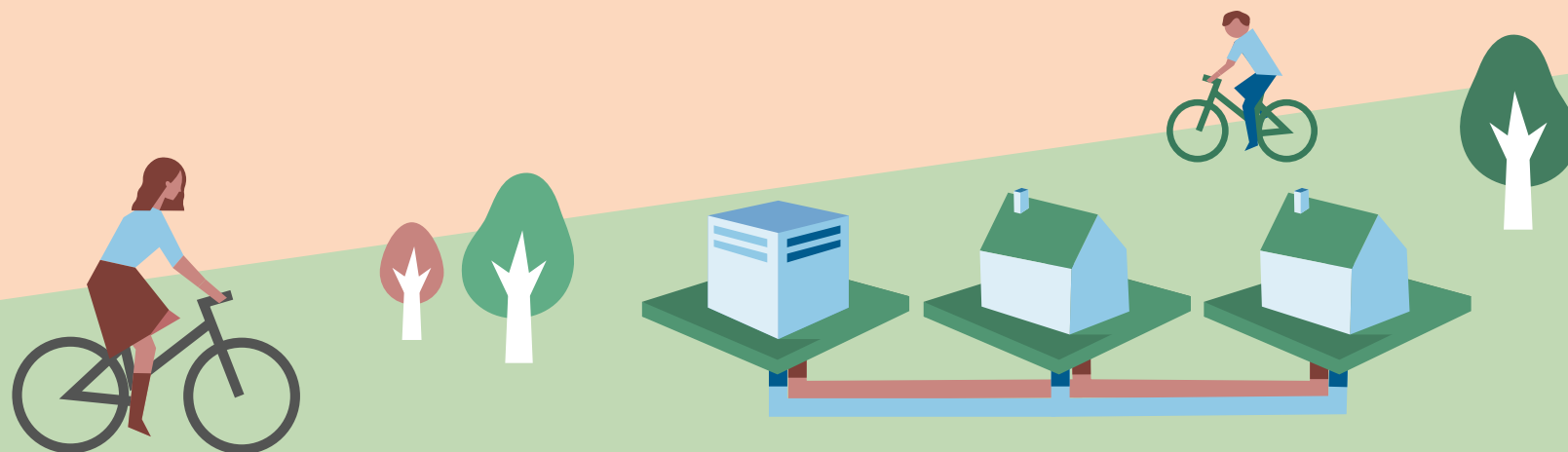
In het Narratief Lokale Warmtetransitie¹ heeft het NPLW uitgewerkt wat we onder de lokale warmtetransitie en de regiefunctie van de gemeente verstaan:

- **Lokale warmtetransitie** is een transitie waarbij de gemeente een wijkgerichte/collectieve aanpak ontwikkelt en realiseert op het gebied van isolatie, warmtenetten en (hybride) warmtepompen.
- **Regiefunctie van de gemeente** is de wijze waarop de gemeente per wijk of doelgroep aan de slag gaat en daarbij bewoners en andere belanghebbenden betreft. Planproducten voor de gemeenten daarbij zijn onder andere de transitievisie warmte, het warmteprogramma en uitvoeringsplannen.

1 www.nplw.nl/strategieuitvoering/verhaal-lokale-warmtetransitie/default.aspx

Hoofdstuk 2

Eén loket lokale warmtetransitie



Hoofdstuk 2

Één loket lokale warmtetransitie

2.1 **Één loket lokale warmtetransitie**

Het is belangrijk dat er één loket is waar gemeenten terecht kunnen voor vragen, verzoeken en signalen over de lokale warmtetransitie. Het loket van het NPLW voorziet in deze behoefte. Dit betekent dat er geen verkeerde vraag is ('geen verkeerde deur'-principe) en dat ieder contact leidt tot een vervolgactie en terugkoppeling.

Het loket verzamelt informatie over wat speelt bij gemeenten via de accounthouders, website, helpdesk en regiocoördinatoren. Deze informatie wordt gestructureerd en ontsloten, zodat deze kan worden gebruikt voor de opgaven en door de betrokken partijen. De opgehaalde signalen worden besproken in het juiste overleg van bijvoorbeeld de opgavetrekkingen. Dit moet uiteindelijk leiden tot versnelling en opschaling van de lokale warmtetransitie.

Voor een effectief en efficiënt functionerend loket is het noodzakelijk dat het accounthouderschap voor gemeenten, regio's, proeftuinen en specifieke doelgroepen (VvE's, ondernemers, eigenaren van recreatiewoningen, enzovoorts) goed wordt georganiseerd. Goed doordachte werkprocessen helpen de vragen, wensen, signalen en behoeften van gemeenten op te pakken en te adresseren.

Aan de andere kant komt er veel informatie beschikbaar uit onder andere interviews, de helpdesk en de website. Die informatie wordt geanalyseerd, inzichtelijk gemaakt en beschikbaar gesteld. Het beheren, organiseren en ontsluiten van de informatiestromen is een belangrijke opgave binnen het loket.

Doel

- Centraal informatiepunt 'loket' voor gemeenten voor vragen over de lokale warmtetransitie ('geen verkeerde deur'-principe).
- Delen van successen en agenderen van signalen die leiden tot handelingsperspectief/vervolgacties. Zo mogelijk wegnemen van belemmeringen.
- Aanbieden van beschikbare informatie op het gebied van de lokale warmtetransitie (onder meer via handreikingen, leerbijeenkomsten, webinars en hulpmiddelen).

Resultaat

- Goed functionerende gemeentelijke en regionale samenwerkingsstructuur voor de lokale warmtetransitie.
- Inzicht in de ervaringen en successen uit de uitvoeringspraktijk ('wat zien we gebeuren').
- Inzicht in vragen en ondersteuningsbehoeften van ambtenaren en bestuurders van gemeenten ('wat is nodig').
- Mogelijke signalen en belemmeringen die invloed hebben op de realisatie van de opgaven binnen de warmtetransitie (agenderen van knelpunten).

Betrokkene(n)

- Gemeenten, provincies, ministeries, regiocoördinatoren lokale warmtetransitie, netbeheerders, lokale partners, samenwerkingstafel lokale warmtetransitie.

2.2 Accounthouderschap/Regiostructuur

Nagenoeg alle medewerkers van het NPLW hebben een dubbelfunctie. Naast hun accountrol voor een regio hebben ze ook inhoudelijke, organisatorische taken. Iedere accounthouder onderhoudt contacten met gemiddeld 10 tot 20 gemeenten binnen een regio. De accounthouder heeft hiervoor direct contact met de betreffende gemeenten, de regiocoördinator lokale warmtetransitie, de provincie en andere relevante spelers zoals de regionale netbeheerder, woningbouwcorporaties enzovoorts. De regiocoördinator is verantwoordelijk voor het inrichten van een regiostructuur lokale warmte. Daarbij sluiten naast de accounthouder van het NPLW ook de betrokken gemeenten, de provincie en relevante lokale partners aan zoals de netbeheerders, waterschappen en woningcorporaties. Op dit regionaal niveau kan ook bovengemeentelijke afstemming plaatsvinden over de netcongestie op laag- en middenspanningsniveau.

Doel accounthouderschap

Doel van het accounthouderschap is dat gemeenten zich ondersteund voelen in de wijze waarop zij uitvoering geven aan de lokale warmtetransitie.

Taken van de accounthouder:

- Het stimuleren en ondersteunen van gemeenten in het nemen van de regierol en waar mogelijk versnellen van de lokale warmtetransitie.
- Bieden van een aanspreekpunt (accounthouder) bij het NPLW, die gemeenten tevens proactief benadert.
- De accounthouder is gesprekspartner voor de invulling van de regierol in de warmtetransitie en kan kennis en handelingsperspectief bieden/organiseren voor gemeenten als zij daarom vragen. Onder andere door het delen van goede voorbeelden.
- De accounthouder biedt gemeenten kennis en handelingsperspectief in overeenstemming met hun behoefte. Bijvoorbeeld door persoonlijke e-mails voor gemeenten.
- De accounthouder maakt inzichtelijk waar de gemeente staat in de voortgang van de lokale warmtetransitie, haalt signalen op en zet deze waar nodig door voor opvolging.
- De accounthouder kan gemeenten wijzen op goede voorbeelden en hen in contact brengen met gemeenten die met vergelijkbare vraagstukken bezig zijn.
- De accounthouder bevordert in samenwerking met de regiocoördinator lokale warmte de regionale samenwerking in de warmtetransitie en de afstemming met het NPLW hierin.
- Ieder van de 66 proeftuinen heeft een aanspreekpunt bij het NPLW waarmee de voortgang wordt besproken, eventuele wezenlijke wijzigingen worden begeleid richting BZK en signalen worden opgehaald.

Resultaat

De accounthouders hebben op hoofdlijnen een beeld van de wijze waarop de gemeente uitvoering geeft aan de lokale warmtetransitie en op welke wijze zij haar regierol pakt. Als gesprekspartner vraagt de accounthouder door waarom zaken al dan niet worden opgepakt. Doel van het doorvragen is om een goed beeld te krijgen van wat goed gaat en breder kan worden gedeeld, en wat niet goed gaat en wat hiervan de reden is. Zo halen accounthouders signalen op die aandacht behoeven. Daarnaast kan het NPLW zo de ondersteuningsbehoefte bepalen en hier beter op inspelen door het bieden van kennis en handelingsperspectief.

De accounthouder bezoekt gemeenten minimaal eenmaal per jaar op locatie. Daarnaast nodigt de accounthouder gemeenten drie keer per jaar uit voor een digitaal gesprek. Als een gemeente behoefte heeft aan minder of juist meer contact, dan wordt er een maatwerkafpraak gemaakt. De accounthouder ontwikkelt, samen met de regiocoördinator, een regionaal samenwerkingsoverleg waarin gemeenten, provincie en andere stakeholders elkaar regelmatig ontmoeten en bespreken wat nodig is om de warmtetransitie te stimuleren.

Regiostructuur

De regiostructuur heeft in lijn met de Specifieke Uitkeringsregeling (SpUk) tot doel om de regionale samenwerking in de warmtetransitie te stimuleren. Dat gebeurt onder meer door het aanstellen van een regiocoördinator lokale warmtetransitie, het organiseren van regionaal afstemmingsoverleg, het inhuren/poolen van capaciteit en het adresseren van bovenlokale opgaven.

In veel regio's is de regiostructuur een versterking van een al bestaande samenwerking in de warmtetransitie, waar in het algemeen de relevante stakeholders bij worden betrokken. In enkele regio's wordt deze samenwerking nu opgestart. De SpUk geeft de mogelijkheid om met meer uitvoeringskracht en een stevigere verbinding met het nationale niveau de regionale kanten van de warmtetransitie op te pakken. In samenwerking met het Nationaal Programma Regionale Energiestrategie (NP RES) is afgesproken dat het NPLW zich richt op de ontwikkeling van de vraagkant van warmte, terwijl het NP RES zich richt op de ontwikkeling van de aanbodzijde (bronnen). De verdeling in de regio van bronnen naar wijk, dus het op elkaar aan laten sluiten van het aanbod op de vraag, is een opgave die in goede samenwerking tussen het NP RES en het NPLW wordt opgepakt.

Het NPLW ontwikkelt samen met de regiocoördinatoren lokale warmtetransitie en in lijn met de SpUk-regeling een algemene werkwijze. Vervolgens is het aan de accounthouder van het NPLW om samen met de regiocoördinator en waar van toepassing met het NP RES om de regionale samenwerking met gemeenten, provincie en lokale partners uit te werken. Voor de regiocoördinatoren wordt drie keer per jaar een landelijke netwerkbijeenkomst georganiseerd, waarbij kennisuitwisseling tussen de regio's, het NPLW en de opdrachtgevers van het NPLW centraal staat.

Stand van zaken medio december

Alle 30 regio's hebben een SpUk-aanvraag ingediend. Negentien regio's hebben al een regiocoördinator lokale warmtetransitie aangesteld, waarvan vijf van de provincie komen.

Mijlpalenplanning

- Voor het LWiB worden voor 1 april 2024 in totaal 100 gemeenten en 22 proeftuinen op locatie bezocht.
- De overige gemeenten worden voor 1 oktober 2024 door de accounthouder van het NPLW op locatie bezocht.
- De proeftuinen worden in de eerste helft van 2024 door de accounthouder van RVO op locatie bezocht.
- In de 30 regio's Lokale Warmte worden in de eerste maanden van 2024 bestuurlijke doe-ateliers georganiseerd.
- Er worden gemiddeld vier regiobijeenkomsten door de regiocoördinatoren lokale warmtetransitie georganiseerd waar gemeenten, provincie en regionale belanghebbenden bij aansluiten.

Betrokkene(n)

Gemeentelijke contactpersonen, regiocoördinatoren lokale warmtetransitie, projectleiders proeftuinen, provinciale contactpersonen, regiocoördinatoren RES, lokale partners zoals netbeheerders, waterschappen en woningcorporaties.

2.3 Proeftuinen Aardgasvrije Wijken

Het kabinet ondersteunt sinds 2018 gemeenten met het aardgasvrij maken van 66 wijken, met het doel daaruit lessen te trekken voor de warmtetransitie in Nederland. Alle deelnemende proeftuinen krijgen hiervoor een financiële bijdrage van de Rijksoverheid (BZK).

Vanaf 1 januari 2023 worden de kennis- en leeractiviteiten van het PAW voortgezet door het NPLW. De formele opdrachtverlening, de financiële afhandeling en besluitvorming over wezenlijke wijzigingen van de initiële opdracht ligt bij BZK. Het NPLW heeft bij dit laatste een adviserende rol.

De gemeenten met een proeftuin aardgasvrije wijken vormen een belangrijk onderdeel van het NPLW. Zij vormen de voorhoede waarin gaandeweg wordt geleerd, signalen worden opgepakt en geadresseerd, goede praktijkvoorbeelden worden opgehaald en gedeeld, bewoners- en uitvoeringservaring worden opgedaan.

De proeftuinbijeenkomsten worden verbreed naar andere gemeenten die ook vooruitlopen in het realiseren van de lokale warmtetransitie. We noemen beide de 'koplopersgemeenten'. De kennis- en leerervaring van koplopergemeenten zijn essentiële input voor de opgaveplannen: regie en organisatie, warmtenetten, warmtepompen en isolatie. Bijeenkomsten en leerkringen met koplopergemeenten zijn van belang voor zowel het bieden van kennis- en handelingsperspectief voor alle gemeenten (delen van geleerde lessen), als het ophalen van signalen/knelpunten in de uitvoering en het agenderen daarvan.

Nieuwe inzichten en ontwikkelingen, voorbeelden met handelingsperspectief uit koplopergemeenten worden gedeeld via de website, nieuwsbrief, LinkedIn en bijeenkomsten.

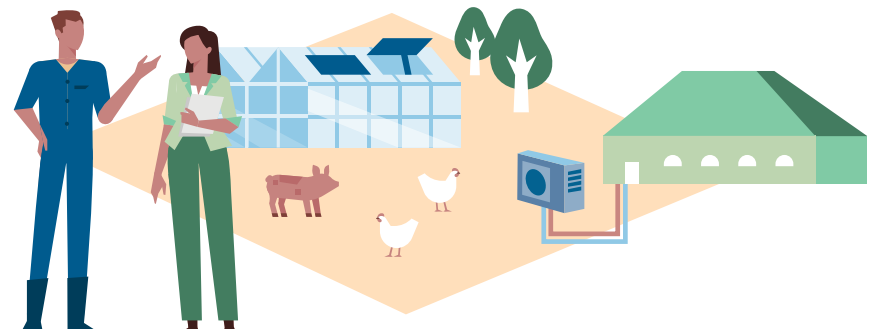
Doel

Belangrijkste doel van de proeftuinen is om te leren op welke wijze de wijkgerichte aanpak ten aanzien van het aardgasvrij maken van wijken kan worden ingericht en opgeschaald.

Resultaat

Eind 2023/begin 2024 zijn er een aantal wijzigingen voorzien:

- De ondersteuning van de 66 individuele proeftuinen wordt onder de vlag van het NPLW uitgevoerd door adviseurs van RVO waardoor proeftuinen meer persoonlijke aandacht en ondersteuning krijgen dan in 2023.
- In 2024 wordt er een Monitor Proeftuinen in Beeld uitgevoerd. De monitor brengt de kwantitatieve actuele situatie van de proeftuinen in kaart, en reflecteert op de kennis- en leerervaringen. De monitor wordt medio 2024 opgeleverd.
- Meer dan in 2023 zullen proeftuinen een belangrijk onderdeel uit gaan maken van het bieden van kennis- en handelingsperspectief binnen de opgaven.
- In 2024 gaan we de NPLW-bijeenkomsten en leerkringen met de proeftuinen verbreden met andere koplopergemeenten, die al ver zijn in de uitvoering (uitvoeringsplan) en veelal ook op een andere wijze financiële ondersteuning krijgen vanuit de Rijksoverheid. Bijvoorbeeld gemeenten die deelnemen aan NieuweWarmteNu! (twaalf vliegwielprojecten en zes innovaties met betrekking tot collectieve warmtesystemen).



Betrokkene(n)

- Gemeenten, BZK, EZK, programma NieuweWarmteNu! en anderen.

Besluitvorming

BZK besluit over wezenlijke wijzigingen van de proeftuinen. In goede afstemming met de proeftuinen adviseert het NPLW BZK hierin.

2.4 Lokale Warmtetransitie in Beeld 2024

De Lokale Warmtetransitie in Beeld (LWiB) wordt opgesteld op basis van gesprekken met 100 gemeenten en geeft daarmee een beeld van de voortgang van de lokale warmtetransitie. Er wordt onderzocht of bij de bezochte gemeenten ook de leerervaringen van ongeveer twintig proeftuinen aardgasvrije wijken wordt opgenomen. De gesprekken met gemeenten geven inzicht in de plannen en ambities van gemeenten en de knelpunten en mogelijkheden in beleid en uitvoering die zich daarbij voordoen. Deze signalen worden gedeeld met de opgaven en experts die hierop kunnen acteren of deze kunnen agenderen bij stakeholders of partners.

Doel

- Informatie uit de LWiB geeft inzicht in de voortgang van de lokale warmtetransitie, versnellingsmogelijkheden, knelpunten en ondersteuningsbehoefte vanuit gemeenten op dit terrein.

Resultaat

- De tweede editie van de rapportage 'Lokale Warmtetransitie in Beeld'.
- Input voor de prioritering van de inzet van het NPLW.

Betrokkene(n)

- Gemeenten. Verder wordt er samengewerkt met TNO en onder voorbehoud met het Planbureau voor de Leefomgeving (PBL).

Besluitvorming

- Het LWiB wordt voor advies voorgelegd aan de partners van de samenwerkingstafel lokale warmtetransitie en vervolgens volgt via de opdrachtgeverslijn een besluit in het OGB van juni 2024.
- Publicatie is voorzien in september 2024.

2.5 Kwantitatieve Monitor Lokale Warmtetransitie

Het OGB heeft het NPLW op 9 juni 2023 de opdracht gegeven om op basis van het plan van aanpak Monitor lokale warmtetransitie een pilot te starten met enkele gemeenten, en het OGB eind 2023 te informeren over de voortgang. De resultaten van de pilot kwantitatieve Monitor lokale warmtetransitie zijn nog niet besproken met de opdrachtgevers van het NPLW. Besluitvorming hierover staat gepland in het OGB van maart 2024.

Hoofdstuk 3

Uitvoering versterken



Hoofdstuk 3

Uitvoering versterken

3.1. Versterken regie gemeenten in wijk/gebiedsgerichte aanpak

In het Klimaatakkoord is afgesproken dat gemeenten een regierol vervullen in de warmtetransitie. In lijn met het narratief lokale warmtetransitie werken we hieraan via een gebiedsgerichte of collectieve aanpak vanuit de opgaves warmtenetten, All-electric warmtepompen en isolatie. Het NPLW wil gemeenten ondersteunen met kennis en handelingsperspectief. In het klimaatakkoord is ook een planproces opgenomen: in het Warmteprogramma (Transitievisie warmte) benoemen gemeenten wanneer welke gebieden van het aardgas gaan. Is dit op korte termijn, dan wordt ook het warmtealternatief benoemd dat de voorkeur heeft.

Samen met bewoners en partners wordt dit voor een gebied verder uitgewerkt in een uitvoeringsplan. Vanuit de expertise 'regie' ontwikkelt het NPLW belangrijke kennisproducten voor het versterken van de regierol van gemeenten. In 2023 is hiervoor de handreiking Uitvoeringsplan ontwikkeld.

Doel

- Het versterken van de regierol van gemeenten in de wijk-/gebiedsgerichte aanpak.
- Het bevorderen van de collectieve aanpak.
- Structurele opbouw van kennisontwikkeling voor gemeenteambtenaren en andere doelgroepen binnen de gemeentelijke organisatie.

Resultaat

Er komt een handreiking Warmteprogramma (Transitievisie warmte: zie 3.2). Zo mogelijk worden de geactualiseerde startanalyse (door PBL) en de eindgebruikers(kosten)tool hierin verwerkt. Ook netcongestie wordt een aandachtspunt in de handreiking Warmteprogramma. Zo worden diverse voorbeelden van uitvoeringsplannen toegevoegd, zoals een all-electric-wijkanaanpak en voorbeelden van dorpen/buurtten in het landelijk gebied.

Ook komt er een 'startpakket' voor beginnende gemeente-ambtenaren, een afwegingskader en doorontwikkeling van de wijkkeuze. Dit helpt om inzichtelijk te maken hoe de planproducten lokale warmtetransitie zich verhouden tot andere planproducten in de energietransitie. Specifieke kennisproducten over gemeentelijke uitvoeringsvraagstukken zijn onder andere:

- Wgiw/Wcw in gemeentelijk planproces en relatie Omgevingswet
- Milieueffectrapportage in gemeentelijk planproces
- Energiegemeenschappen in gemeentelijk planproces

Er is aandacht voor de implementatie van bovenstaande producten en de communicatie hierover, door onder andere kennis- en leerbijeenkomsten (implementatie van de handreiking Uitvoeringsplan en handreiking Warmteprogramma), webinars, factsheets, infographics, filmpjes en animaties.

In 2024 start het NPLW een onderzoek naar de wens en mogelijkheden om gemeenten meer operationeel te ondersteunen bij de wijkgerichte aanpak en het actualiseren van de Transitievisie warmte dan wel het opstellen van een Warmteprogramma. Dit helpt om inwoners en lokale partners meer duidelijk te geven wanneer en op welke wijze de wijken de komende tien jaar verduurzaamd en aardgasvrij worden gemaakt. Als hier behoefte aan is, dan wordt een plan gemaakt. Dit vraagt naar verwachting om meer capaciteit en middelen dan waar het NPLW nu over beschikt.

Betrokkene(n)

- NPLW-liaisons en/of inhoudelijke medewerkers BZK, EZK, VNG, IPO
- Gemeenten
- Overige stakeholders: Nederlandse Vereniging Duurzame Energie, Programma Verduurzaming Bedrijventerrein (PVB Nederland), Aedes, Netbeheer Nederland, Woonbond, Warmtefonds, Bouwend Nederland, Energie Samen, Energie Nederland, Techniek Nederland, Vereniging Eigen Huis, Vereniging van Raadsleden, Vereniging van Gemeentesecretarissen, Platform31 (ondersteuningsaanbod raadsleden), Stichting Warmtenetwerk, enzovoorts

Besluitvorming

Complexe conceptproducten worden voorgelegd aan de samenwerkingstafel lokale warmtetransitie en door het managementteam van het NPLW vastgesteld. Een eerste opzet voor een implementatieplan wijkgerichte aanpak wordt besproken in het OGB van maart 2024. Eventuele besluitvorming hierover volgt in het OGB van juni 2024.

3.2 Handreiking Warmteprogramma

Alle gemeenten hebben een Transitievisie warmte (Tvw) waarin is opgenomen wanneer wijken, buurten en dorpen aardgasvrij worden gemaakt. Gemeenten moeten hun Tvw vijfjaarlijks herijken, voor het eerst in 2026.

Rijk en medeoverheden werken aan een juridisch kader. Met de Wet gemeentelijke instrumenten warmtetransitie (Wgiw) krijgen gemeenten de mogelijkheid om via de Omgevingswet gebieden aan te wijzen die aardgasvrij worden. Dit gaat via het instrument 'programma', in dit geval het Warmteprogramma. Het Warmteprogramma komt in de plaats van de Transitievisie warmte. De regels van de Wgiw zijn verder uitgewerkt in het Besluit gemeentelijke instrumenten warmtetransitie (Bgiw).

De Wgiw treedt op zijn vroegst 1 januari 2025 in werking. Het NPLW ontvangt signalen dat gemeenten nu al aan de slag willen met het actualiseren en omzetten van hun Twv naar een Warmteprogramma. Het NPLW wil dit ondersteunen met een handreiking. De komende tijd ontwikkelt het NPWL nieuwe instrumenten die gemeenten helpen in de warmtetransitie, zoals mogelijk een nieuwe versie van de startanalyse van het PBL en de handreiking Uitvoeringsplan.

Doel

- Gemeenten kennis- en handelingsperspectief bieden en in lijn met de Wgiw planmatig uitvoering geven aan de lokale Warmtetransitie.

Resultaat

- Tweede kwartaal 2024: Handreiking Warmteprogramma.
- Vierde kwartaal 2024: Actualiseren handreiking Warmteprogramma op basis van wetgeving en herijken voorbeelden.

Betrokkene(n)

- Inhoudelijke medewerkers van BZK, EZK, VNG en IPO (ter advisering)
- Gemeenten (klankbordgroep: ter advisering)
- Stakeholders die deelnemen aan de samenwerkingstafel lokale warmtetransitie (ter advisering)

Besluitvorming

- Aanbesteding is in 2023 doorlopen en de opdracht is gegund.
- Concept handreiking: ter bespreking bij samenwerkingstafel lokale warmtetransitie in eerste en tweede kwartaal 2024.
- Concept handreiking: ter besluitvorming via de opdrachtgeverslijn in het OGB van juni 2024.

3.3 Opgave warmtenetten

De ambitie van het Rijk is om 500.000 nieuwe warmtenetaansluitingen in 2030 te realiseren, oplopend naar ongeveer 2,6 miljoen aansluitingen in 2050. De groei en verduurzaming van collectieve warmtesystemen in de gebouwde omgeving wordt gereguleerd door de nieuwe marktordening. Daarnaast biedt het Rijk steeds meer instrumenten (beleidsmatig, juridisch en financieel) met als doel het handelingsperspectief en de sturingsmogelijkheden van gemeenten te vergroten.

Gemeenten zien de potentie van warmtenetten, maar vinden het ontwikkelen ervan ingewikkeld. Gemeenten hebben behoefte aan duidelijkheid over kaders en versterkend rijksbeleid. Businesscases voor warmtenetten onder de huidige condities (door onder andere koppeling aardgasprijs aan warmteprijs, rendementseisen warmtebedrijven, aanlegkosten) zijn moeilijk sluitend te krijgen. Om deze ambitie voor elkaar te krijgen is het noodzakelijk dat gemeenten passend worden ondersteund bij het realiseren van warmtenetten en invulling geven aan hun regierol.

Doel

Met het opgaveplan warmtenetten wil het NPLW gemeenten stimuleren (bewustzijn vergroten, kennis- en handelingsperspectief bieden en hierbij ondersteunen) bij het (planmatig) regisseren en programmeren van gebieden, wijken, dorpen en buurten, zodat zij overgaan tot het ontwikkelen van kleinschalige en grootschalige warmte- (en koude)netten en warmtebedrijven.

We willen een samenhangend, gestandaardiseerd ondersteuningsaanbod ontwikkelen voor gemeenten in samenwerking met partners die aan warmte- en koudnetten werken (zoals EZK, BZK, VNG, IPO, Stichting Warmtenetwerk, EnergieSamen, NieuweWarmteNu!, Platform31, TKI Urban Energy en Uptempo!). Dit wordt een vraaggericht, landelijk ondersteuningsaanbod.

Resultaat

- Algemeen: Samenwerkingstructuur opzetten met partners. Rol NPLW als kennismakelaar en spelverdeler met als doel een landelijk ondersteuningsaanbod voor gemeenten: onder andere uniformiteit in standaarden en hulpmiddelen voor de versnelling van de opgave.
- Governance: Diverse hulpmiddelen waaronder leersessies die gemeenten helpen om hun positie te bepalen hoe zij de eerste stappen zetten in de ontwikkeling van warmtebedrijven in lijn met de nieuwe Wet collectieve warmte (Wcw). Inzichtelijk en gebruik maken van kansen en plekken waar al energie is, om zo versneld te kunnen 'verzilveren'. Bijvoorbeeld: beschikbare bron, actief bedrijventerrein, bewonersinitiatieven/coöperaties, urgentie bij vervanging installaties/renovatie.
- Burgerbetrokkenheid: Energie van coöperaties benutten door samenwerking van de coöperatieve warmtecoalitie (EnergieSamen, Rabobank, Klimaatverbond en Alliander). Onderzoek doen naar en kennis ontsluiten van succes- en faalfactorenaanbod aan eigenaren/huurders.
- Financiën: Verkenning van en uitzetten onderzoek naar standaard rekenmodellen voor de businesscase van warmtenetten en ontwikkeling van uniforme kengetallen hiervoor.
- Wetgeving (Wcw, Wgiw en Omgevingswet): informeren van gemeenten en aanleren van processen via lesmodules. Standaard procesbeschrijving, handreiking en leercirkel.

- Techniek en bronnen: configuraties warmtenetten voor de optimale keuze. Stroomschema en webinars over onder andere netcongestie voor kennisoverdracht. Bronverdeling en strategiehandreiking in samenwerking met het NP RES.
- Data en monitoring: Overzicht landelijke netwerken en initiatieven met Stichting Warmtenetwerk.
- Samen met partners organiseren van een groot landelijk evenement in mei/juni 2024 over samenwerken in een warmtenet, doe-bijeenkomst met crack-the-process, workshop positiebepaling, enzovoorts.
- Communicatie en implementatie van bovenstaande producten/onderzoeken, waaronder kennis- en leerbijeenkomsten, webinars, factsheets, infographics, filmpjes, animaties, enzovoorts.

Betrokkene(n)

- EZK, BZK, VNG, IPO, Stichting Warmtenetwerk, EnergieSamen/Coöperatieve Warmte coalitie, Platform31, TKI Urban Energy/Uptempo!, Bouwend Nederland, Netbeheer Nederland, Aedes, en anderen

Besluitvorming

- Het opgaveplan en een aantal relevante producten worden voorgelegd aan de samenwerkingstafel lokale warmtetransitie. Het managementteam van het NPLW stelt daarna vast.

3.4 Opgave all-electric

De Lokale Warmtetransitie in Beeld (LWiB)¹ geeft een indruk van wat er op dit moment speelt rondom de warmtetransitie bij gemeenten. Uit dat beeld blijkt dat gemeenten nauwelijks nog regie voeren in wijken waar een all-electric-eindoplossing is voorzien. Het NPLW wil met de opgave all-electric gemeenten ondersteunen bij een collectieve aanpak door kennis en handelingsperspectief te bieden in wijken waar: een all-electric-eindoplossing is voorzien.

In de collectieve planmatige gebiedsaanpak all-electric is het belangrijk dat er op lokaal niveau nauw wordt samengewerkt met de netbeheerder. Dit om er verzekerd van te zijn dat er voldoende capaciteit beschikbaar is op het laagspanningsnet. En wanneer netcongestie optreedt moeten de plannings goed op elkaar zijn afgestemd zodat bewoners niet in de kou zitten op het moment dat het elektriciteitsnet overbelast raakt en warmtepompen uitvallen.

Bewoners van gebieden waarvoor een all-electric-oplossing het eindbeeld is, hebben weinig keuzevrijheid. Immers: een warmtenet is voor hen geen optie en er zijn weinig alternatieven. Hier liggen raakvlakken met de opgave isolatie.

1 Lokale Warmtetransitie in Beeld 2023 (nplw.nl)

Het is belangrijk dat gemeenten duidelijkheid kunnen geven over de gebieden waar een all-electric-oplossing is voorzien. En dat zij een collectieve gebiedsaanpak starten om bewoners en gebouweigenaren te betrekken en te stimuleren om (stapsgewijs) te isoleren en tot de aanschaf van een all-electric warmtepomp over te gaan.

Doel

Gemeenten ondersteunen door kennis en handelingsperspectief te bieden om de regie te voeren en planmatig aan de slag te gaan in wijken/gebieden (bestaande bouw) waar de komende tien jaar geen warmtenetten zijn voorzien en all-electric de (eind)oplossing is.

Resultaat

- Momenteel gebeurt er binnen het Rijk al veel op dit thema via onder andere het Actieplan Hybride Warmtepompen van EZK/BZK/RVO en vanuit het Landelijk Actieprogramma Netcongestie Laagspanningsnet/NP RES/Netbeheer Nederland. Het NPLW sluit aan vanuit haar rol als kennismakelaar en kijkt of gemeenten voldoende zijn aangesloten of hierover worden geïnformeerd.
- Samenwerking starten met partners/bestaande overleggen en koplopersgroep gemeenten all-electric - met het NPLW in de rol van kennismakelaar - over onderwerpen als:
 - Governance: ontwikkelen van hulpmiddelen die de regierol van gemeenten ondersteunen, zoals het uitbreiden van de handreiking Uitvoeringsplan met voorbeelden van all-electric-wijken.
 - Burgerbetrokkenheid/financiën: onderzoek doen en delen van goede voorbeelden over participatie en ontzorgen in all-electric-wijken.
 - Juridica: kennis ontsluiten over wet- en regelgeving. Bijvoorbeeld: de integratie lokale regelgeving in relatie tot warmtepompen in de Omgevingswet, verkenning uitwerking gemeentelijke instrumenten (Wgiw) in all-electric-wijken en een mogelijke uitzonderingsgrond in de normering hybride warmtepomp voor huiseigenaren (in relatie tot de aanschaf van een warmtepomp als gemeenten collectief en planmatig aan de slag gaan met all-electric).
 - Daarnaast heeft het NPLW ook een signalerende en agenderende rol (brug tussen uitvoering/praktijk van gemeenten en beleid/regelgeving van EZK/BZK en andere partijen).
- Gerichte matchmaking (vraaggericht): gemeenten verbinden die met een collectieve all-electric- strategie zijn gestart.
- Implementatie van bovenstaande onderzoeken/producten en de communicatie hierover, onder meer met kennis- en leerbijeenkomsten (onder andere toekomstige implicaties van duurzame gassen in relatie tot de hybride warmtepomp), factsheets, infographics, filmpjes, animaties, enzovoorts.

Betrokkene(n)

- EZK, BZK, Actieplan Hybride Warmtepompen, VNG, IPO, TKI Urban Energy, Platform31, Netbeheer Nederlands, NP RES, Aedes
- Partners op projectbasis: Nederlandse Verwarmingsindustrie, Vereniging Warmtepompen, Techniek NL, Nederlandse Vereniging Duurzame Energie, Natuur & Milieu, Mensen Maken de Transitie, EnergieSamen, Autoriteit Consument & Markt, Nationaal Warmtefonds, Stimuleringsfonds Volkshuisvesting Nederlandse gemeenten, Team Duurzaam Installeren 500



Besluitvorming

- Het opgaveplan en een aantal relevante producten worden voorgelegd aan de samenwerkingstafel lokale warmtetransitie. Het managementteam van het NPLW stelt daarna vast.

3.5 Opgave Isolatie

Het NPLW wil de uitvoering versterken van de gemeentelijke regierol in de isolatieopgave en de aanpak van energiearmoede. De dienstverlening bestaat uit:

1. afstemmen, onderling verbinden en zichtbaar maken van het landelijk ondersteuningsaanbod
2. samenbrengen van behoeften en signalen van gemeenten en het organiseren van ondersteuning en agendering
3. acties afstemmen op signalen en doorbraakthema's en het monitoren van de voortgang.

Het opgaveteam werkt nauw samen met de deskundigen binnen het NPLW, RVO en andere relevante stakeholders om het ondersteuningsaanbod te ontwikkelen en signalen van gemeenten te duiden. De samenwerking met de accounthouders en de helpdesk is van belang als het gaat om het in beeld brengen van de vragen en behoeften van gemeenten. De website is een belangrijk communicatiekanaal en instrument voor kennisdeling.

Doel

Gemeenten ondersteunen bij de planmatige, collectieve isolatie-aanpak. Daarbij sluiten we aan bij het uitvoeren van het Nationaal Isolatieprogramma (NIP) vanuit BZK. Hierin ligt de nadruk op NIP-lijnen 1 (lokale aanpak koopwoningen) en 4 (energiearmoede), omdat hierin de regierol van gemeenten het meest nadrukkelijk is en het gaat om een lokale aanpak. Het gaat om het isoleren van 750.000 koopwoningen met slechte energielabels en het terugdringen van energiearmoede.

Resultaat

- Een landelijk netwerk Isolatieopgave & Energiearmoede.
- Communicatie en kennisproducten, Q&A's, factsheets, infographics, filmpjes, tools voor ontzorgen en monitoren.
- Werkateliers, leerkringen en webinars bijvoorbeeld over aanbestedingsvormen, soortenmanagementplan, hoe de isolatieopgave te versnellen en/of op te schalen, enzovoorts.
- Proactief signaleren, agenderen en monitoren van doorbraakthema's en hierover terugkoppelen. Bijvoorbeeld door het delen van uitkomsten van natuurinclusief isoleren of de pilot rondom de subsidiespaghetti en hierover communiceren naar gemeenten. In sommige gevallen (zoals bij natuurinclusief isoleren) is het NPLW deelnemer en/of onderdeel van het netwerk om zo het perspectief van de uitvoerbaarheid voor gemeenten in te kunnen brengen.
- Informeren over beleidsupdates en de voortgang van de isolatieopgave en energiearmoede.

Betrokkene(n)

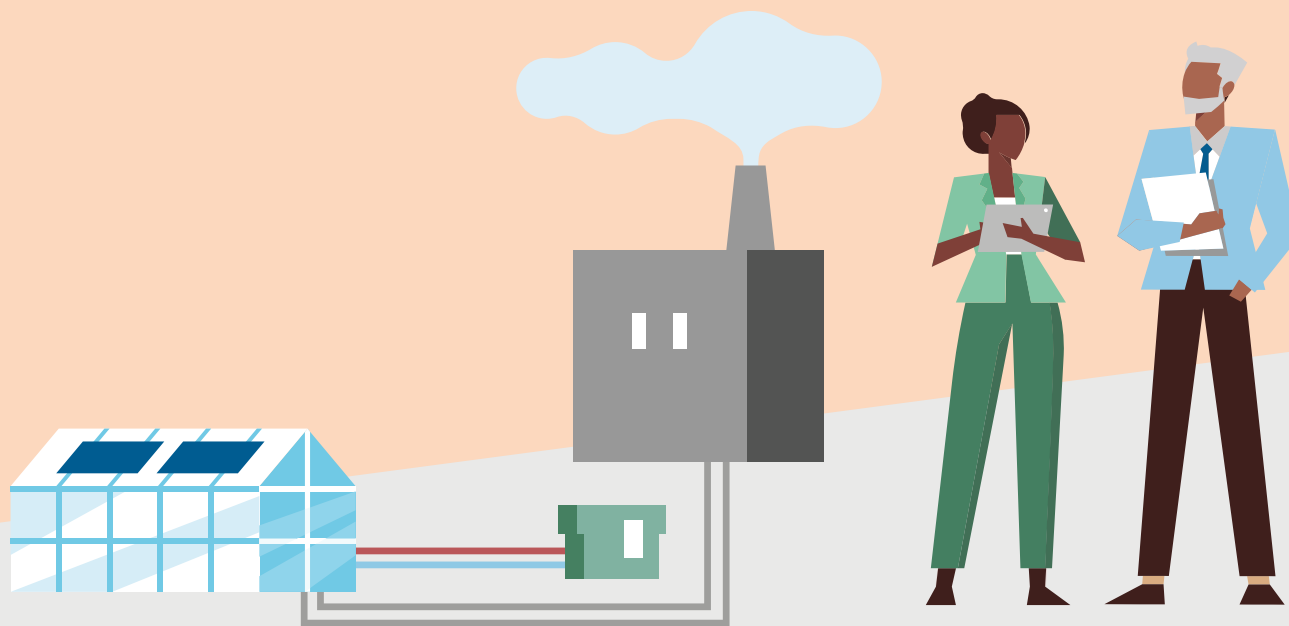
- BZK, EZK, ministerie van Sociale Zaken en Werkgelegenheid, VNG, IPO, TNO, Platform31, Verbouwstromen, Energie samen, Milieucentraal, en anderen

Besluitvorming

- Het opgaveplan en een aantal relevante producten worden voorgelegd aan de samenwerkingstafel lokale warmtetransitie. Het managementteam van het NPLW stelt daarna vast.

Hoofdstuk 4

Communicatie



Hoofdstuk 4 Communicatie

De communicatiestrategie van het NPLW is primair gericht op het informeren, inspireren en activeren van gemeenten om de warmtetransitie te versnellen. Door samen te werken met opdrachtgevers en stakeholders, verbinden we de inhoud, vergroten we ons bereik en organiseren we overzicht. Het communicatieteam van het NPLW draagt hieraan bij door proactief mee te denken bij de producten zoals genoemd in hoofdstuk 2 en 3. En door met betrokken collega's en stakeholders mee te denken over de inzet van in- en externe communicatie.

Team communicatie maakt de vertaalslag welke informatie relevant is voor in- en externe stakeholders en zorgt voor eenduidige, herkenbare en consistente communicatie. Communicatie is geen sluitstuk van een project of product, maar verweven in elke fase van planvorming tot en met besluiten en hiermee ook met alle onderdelen en opgaven binnen het NPLW.

Doel

1. Ondersteunen van gemeenten in de lokale warmtetransitie

Bij alles stellen we de vraag: welke informatie is relevant voor gemeenten om hun rol in de warmtetransitie goed te vervullen en hoe ontsluiten we deze kennis effectief en efficiënt. We maken, ordenen en ontsluiten hiervoor alle relevante informatie. We delen voorbeelden uit het veld, successen, nieuwe ontwikkelingen en innovaties.

Door samen te werken met opdrachtgevers en stakeholders verbinden we de inhoud, vergroten ons bereik en organiseren we overzicht en bieden we inzicht (één loket-gedachte).

2. Versterken informatiepositie NPLW'ers

In een complexe omgeving met veel partijen en in een tijd van laag vertrouwen van burgers in de overheid is het essentieel om de buitenwereld en binnenwereld te begrijpen en te betrekken. Via onze opdrachtgevers, accounthouders (oren en ogen van het NPLW), monitoring (social & media) en analyse zien we wat er leeft en spelen hier proactief op in. Door stakeholderanalyse en management betrekken we onze omgeving en zorgen voor duurzame relaties.

3. Positionering NPLW, bijdragen aan het versterken en vergroten van de zichtbaarheid

Laten zien wat we doen en hoe we dat doen (via verschillende middelen en kanalen):

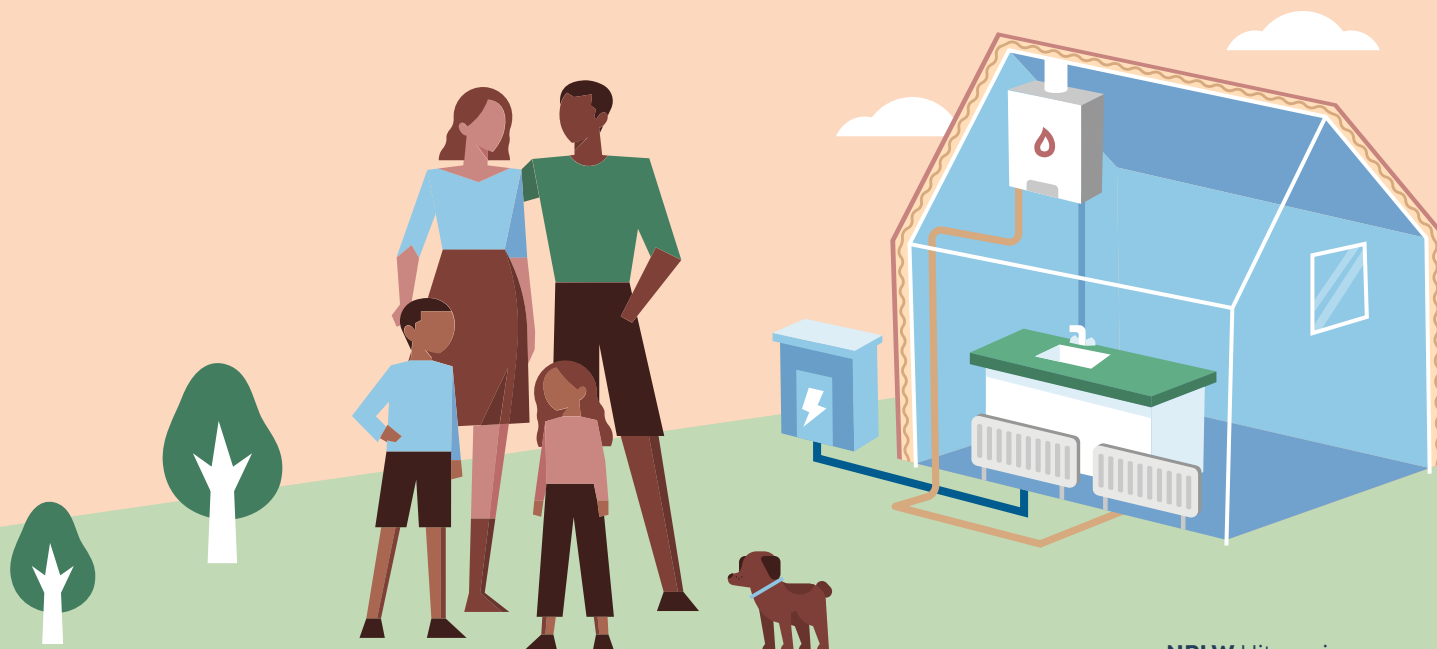
- met ons NPLW-verhaal en gedeelde waarden
- persoonlijke verhalen van onze medewerkers, opdrachtgevers, stakeholders en koplopersgemeenten
- via relevante congressen, media en digitale nieuwbrieven.

Resultaat

- Communicatiestrategie NPLW afgestemd met opdrachtgevers
- Corporate presentatie
- Persvoorlichting
- Persberichten schrijven/redigeren
- Interviews begeleiden/controleren
- Communicatiekalender
- Interactieve website
- Content- en mediastrategie
- Tien keer per jaar een digitale nieuwsbrief
- Congres NPLW/NP RES
- Warmtenetcongres
- Webinars
- Stakeholderbijeenkomst(en)
- Communicatienetwerk (landelijk en regionaal)
- Video's, animaties, infographics, explanations en presentaties
- Narratief vertaald in verschillende presentatiemiddelen
- Kansen en bedreigingen signaleren uit resultaten
- Eindredactie van informatie op vorm, uniformiteit en leesbaarheid

≡ Hoofdstuk 5

Woordenlijst



Hoofdstuk 5

Woordenlijst

Bgiw

Besluit gemeentelijke instrumenten warmtetransitie

BZK

Ministerie van Binnenlandse Zaken en Koninkrijksrelaties

CRM

Customer Relationship Management

ECW

Expertise Centrum Warmte

EZK

Ministerie van Economische Zaken en Klimaat

IPO

Interprovinciaal Overleg

Lwib

Lokale Warmtetransitie in Beeld

MJP NPLW 2023-2025

Meerjarenplan Nationaal Programma Lokale Warmtetransitie 2023-2025

NPLW

Nationaal Programma Lokale Warmtetransitie

NP RES

Nationaal Programma Regionale Energiestrategie

NWN

Programma Nieuwe Warmte Nu

OGB

Opdrachtgevend Beraad

PAW

Programma Aardgasvrije Wijken

PBL

Planbureau voor de Leefomgeving

RVO

Rijksdienst voor Ondernemend Nederland

SpUk

Specifieke Uitkering

SvN

Stimuleringsfonds Volkshuisvesting Nederlandse gemeenten

Tvw

Transitievisie warmte

UA NPLW 2024

Uitvoeringsagenda van het Nationaal Programma Lokale Warmtetransitie 2024

VNG

Vereniging van Nederlandse Gemeenten

VvE's

Verenigingen van Eigenaars

Wcw

Wet collectieve warmte

Wgiw

Wet gemeentelijke instrumenten warmtetransitie



Colofon

Uitvoeringsagenda 2024 is een uitgave van:
Nationaal Programma Lokale Warmtetransitie

Postbus 93218, 2509 AE Den Haag
www.nplw.nl

NPLW Nationaal
Programma
Lokale Warmtetransitie
